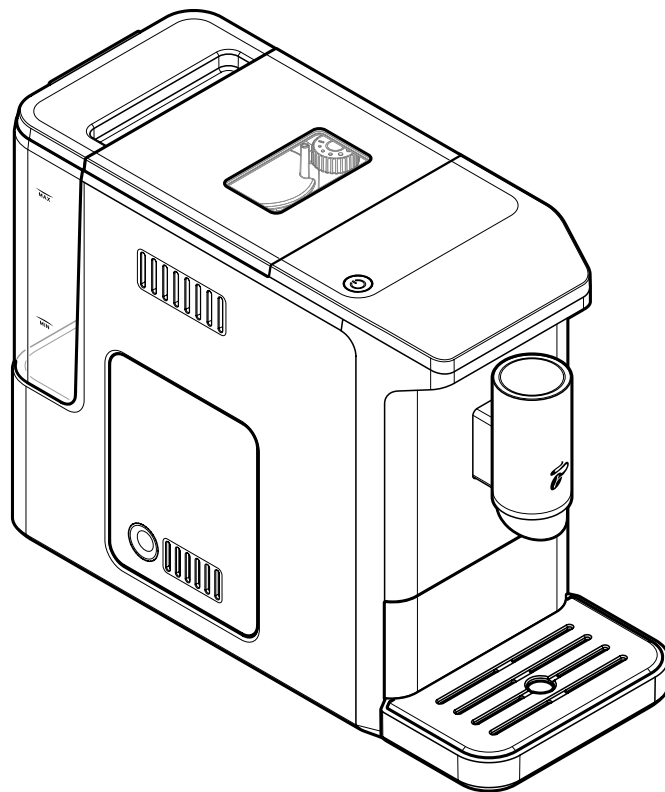




Esperto mini



 **Original-Betriebsanleitung und Garantie**

Liebe Kundin, lieber Kunde!

Mit Ihrem Esperto mini genießen Sie auf Knopfdruck perfekten Espresso, eine kleine Tasse Caffè Crema oder extra große Tasse Caffè Crema.

Seit über 40 Jahren entwickeln unsere Tchibo Kaffeeexperten Kaffeemaschinen, die speziell auf unsere Tchibo Kaffees abgestimmt sind. Auch bei diesem Vollautomaten ist jede Tasse das Ergebnis eines idealen Zusammenspiels von Mahlgrad, Wassermenge, Wassertemperatur und Brühdruck. Ein hochwertiges Edelstahl-Kegelmahlwerk und eine einfache Reinigung dank entnehmbarer Brüheinheit und automatischem Entkalkungsprogramm sorgen dafür, dass der Vollautomat äußerst pflegeleicht und langlebig ist.

Auf www.tchibo.de/kaffeeguide finden Sie Ihren Lieblingskaffee und praktische Tipps zur Zubereitung mit dem Kaffeefullautomaten.

Wir wünschen Ihnen viel Freude und genussvolle Momente mit Ihrem neuen Kaffeefullautomaten.

Ihr Tchibo Team



Die Qualität unserer Produkte liegt uns am Herzen! Deshalb prüfen wir in der finalen Qualitätsprüfung jede einzelne Maschine sorgfältig und testen sie mit Kaffeebohnen und Wasser. Trotz gründlicher Reinigung ist es daher möglich, dass sich minimale Reste von gemahlenem Kaffee oder Wasser in der Maschine befinden. Dies ist kein Zeichen mangelnder Qualität – das Gerät befindet sich in einwandfreiem Zustand und wartet nun darauf, Sie mit bestem Kaffee von Tchibo zu verwöhnen!



www.tchibo.de/anleitungen

- 3 Zu dieser Anleitung
- 3 Sicherheitshinweise
- 6 Schutzfolien und Verpackungsmaterial entfernen
- 7 Auf einen Blick (Lieferumfang)
- 8 Inbetriebnahme - vor dem ersten Gebrauch
- 10 Maschine durchspülen
- 11 Maschine ein- bzw. ausschalten
- 12 Höhe des Getränkeauslaufs einstellen
- 12 Getränk zubereiten
- 13 Kaffeesatzbehälter, Restwasser- und Abtropfschale leeren
- 14 Tasse vorwärmen
- 14 Stärke des Kaffees anpassen - Intense*-Technologie
- 15 Getränkemenge verändern
- 15 Mahlgrad einstellen
- 16 Automatischen Spülvorgang anpassen
- 16 Standby-Modus (Ruhemodus)
- 17 Reinigen
 - 18 Gehäuse reinigen
 - 18 Wassertank reinigen
 - 18 Restwasserschale, Kaffeesatzbehälter und Abtropfschale/-gitter reinigen
 - 18 Brüheinheit reinigen
- 19 Entkalken
- 21 Auf Werkseinstellungen zurücksetzen

22	Bei längerem Nichtgebrauch
22	Störung / Abhilfe
24	Konformitätserklärung
24	Technische Daten
25	Entsorgen
26	Garantie
26	Service und Reparatur
27	Kundenservice
27	Artikelnummer

Zu dieser Anleitung

Der Artikel ist mit Sicherheitsvorrichtungen ausgestattet. Lesen Sie trotzdem aufmerksam die Sicherheitshinweise und benutzen Sie den Artikel nur wie in dieser Anleitung beschrieben, damit es nicht versehentlich zu Verletzungen oder Schäden kommt. Bewahren Sie diese Anleitung zum späteren Nachlesen auf. Bei Weitergabe des Artikels ist auch diese Anleitung mitzugeben.

Zeichen in dieser Anleitung:



Dieses Zeichen warnt Sie vor Verletzungsgefahren.



Dieses Zeichen warnt Sie vor Verletzungsgefahren durch Elektrizität.

Signalwörter in dieser Anleitung:

WARNUNG warnt vor möglicher schwerer Verletzungs- oder Lebensgefahr.

VORSICHT warnt vor möglichen leichten Verletzungen.

HINWEIS warnt vor möglichen Sachschäden.



So sind ergänzende Informationen gekennzeichnet.

Sicherheitshinweise



Verwendungszweck

Die Maschine ist für folgende Verwendungszwecke konzipiert:

- Zubereiten von Espresso und Caffè Crema aus gerösteten, ungemahlenden Kaffeebohnen.

Sie ist dazu bestimmt, im Haushalt und haushaltsähnlichen Bereichen verwendet zu werden, wie beispielsweise

- in Läden, Büros oder ähnlichen Arbeitsumgebungen,
- in landwirtschaftlichen Anwesen,
- von Gästen in Hotels, Motels, Frühstückspensionen und anderen Wohneinrichtungen.

Die Maschine ist nicht für kontinuierlichen Betrieb / Dauerbetrieb bestimmt.

Wenn die Maschine gewerblich eingesetzt wird, muss sie von geschultem Personal beaufsichtigt und gereinigt werden. Eine über die Reinigung hinausgehende Wartung ist für die Maschine nicht erforderlich.

Einsatzort

Stellen Sie die Maschine in einem trockenen Innenraum auf. Vermeiden Sie hohe Luftfeuchtigkeit oder Staubkonzentration. Die Maschine ist für den Gebrauch bei einer Umgebungstemperatur von +10 bis +40°C ausgelegt.

Gefahr für Kinder und Personen mit eingeschränkter Fähigkeit Geräte zu bedienen

- Kinder dürfen nicht mit dem Gerät spielen. Halten Sie Kinder unter 8 Jahren und Tiere von Gerät und Anschlusskabel fern.
- Stellen Sie die Maschine für Kinder unerreichbar auf.
- Halten Sie Kinder von Verpackungsmaterial fern. Es besteht u.a. Erstickengefahr!
- Dieses Gerät darf von Kindern ab 8 Jahren sowie von Personen mit verringerten physischen, sensorischen oder geistigen Fähigkeiten oder mit Mangel an Erfahrung oder Wissen verwendet werden, sofern sie beaufsichtigt werden oder in den sicheren Gebrauch des Gerätes unterwiesen wurden und die daraus resultierenden Gefahren verstehen.
- Kinder dürfen das Gerät nicht reinigen, es sei denn, sie sind über 8 Jahre alt und werden dabei beaufsichtigt. Das Gerät ist wartungsfrei.

Gefahr durch Elektrizität

- Tauchen Sie Maschine, Netzstecker und Anschlusskabel niemals in Wasser, da dann die Gefahr eines elektrischen Schlages besteht. Fassen Sie den Netzstecker nie mit feuchten Händen an. Benutzen Sie die Maschine nicht im Freien.
- Reinigen Sie die Maschine nicht mit einem Wasserstrahl und stellen Sie sie nicht so auf, dass sie mit einem Wasserstrahl gereinigt werden könnte.
- Betreiben Sie die Maschine nie unbeaufsichtigt.
- Schließen Sie die Maschine nur an eine vorschriftsmäßig installierte Steckdose mit Schutzkontakten an, deren Netzspannung mit den technischen Daten der Maschine übereinstimmt.

- Knicken oder quetschen Sie das Anschlusskabel nicht. Halten Sie es fern von scharfen Kanten und Hitzequellen.
- Benutzen Sie die Maschine nicht, wenn Maschine, Anschlusskabel oder Netzstecker beschädigt sind oder die Maschine heruntergefallen ist.
- Nehmen Sie keine Veränderungen an Maschine, Anschlusskabel oder anderen Teilen vor. Lassen Sie Elektrogeräte nur von Elektro-Fachkräften reparieren, da durch unsachgemäße Reparaturen erhebliche Folgeschäden entstehen können. Lassen Sie Reparaturen nur in einer Fachwerkstatt oder durch unseren Kundenservice durchführen.
- Wenn das Anschlusskabel beschädigt wird, muss es durch den Hersteller oder seinen Kundendienst oder von einer ähnlich qualifizierten Person ersetzt werden, um Gefährdungen zu vermeiden.
- Ziehen Sie den Netzstecker aus der Steckdose, ...
... wenn eine Störung auftritt,
... wenn Sie die Maschine längere Zeit nicht benutzen,
... bevor Sie Teile der Maschine herausnehmen und reinigen,
... bevor Sie das Gehäuse der Maschine abwischen.
Ziehen Sie dabei am Netzstecker, nicht am Anschlusskabel.
- Um die Maschine vollständig von der Stromversorgung zu trennen, ziehen Sie den Netzstecker aus der Steckdose.

Verletzungsgefahr

- Verlegen Sie das Anschlusskabel so, dass es nicht zur Stolperfalle werden kann. Lassen Sie es nicht über eine Kante hängen, damit die Maschine nicht versehentlich daran heruntergezogen werden kann.

Gefahr von Brand/Verbrennungen/Verbrühungen

- Stellen Sie die Maschine zum Betrieb frei auf, keinesfalls direkt an einer Wand oder in einer Ecke, in einem Schrank, an einer Gardine o.Ä.
- Decken Sie die Maschine während des Betriebs nicht ab (z.B. durch Zeitschriften, Decken, Kleidung o.Ä.).
- Fassen Sie während sowie unmittelbar nach dem Gebrauch nicht an die Getränkeaustrittsöffnung. Bedenken Sie, dass die Maschine den Brühvorgang stoppt, wenn während der Zubereitung zu wenig Wasser im Wassertank ist. Der Brühvorgang wird automatisch fortgesetzt, sobald der Wassertank aufgefüllt und wieder in die

Maschine eingesetzt wurde. Vermeiden Sie den Kontakt mit herauslaufender Flüssigkeit.

- Die Brüheinheit wird während der Getränkezubereitung heiß. Entfernen Sie die Brüheinheit nicht während oder kurz nach dem Gebrauch.
- Berühren Sie während sowie unmittelbar nach dem Gebrauch nicht die Gehäuseoberflächen. Das darunterliegende Heizelement verfügt noch über Restwärme.

Gefahr von Gesundheitsschäden

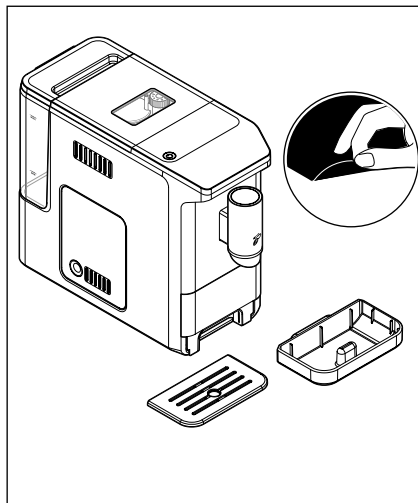
- Leeren und reinigen Sie die Restwasserschale, den Kaffeesatzbehälter und die Abtropfschale regelmäßig.
- Wenn Sie die Maschine länger nicht benutzen, leeren Sie den Wassertank, den Kaffeebohnenbehälter, die Abtropfschale, die Restwasserschale und den Kaffeesatzbehälter.
- Wechseln Sie das Wasser im Wassertank täglich, um Keimbildung vorzubeugen.
- Verwenden Sie ausschließlich die in dieser Anleitung angegebenen Reinigungs- bzw. Entkalkungsmittel und die entsprechenden Reinigungsutensilien, um das Gerät zu reinigen. Die Verwendung anderer Reinigungsmittel birgt Gesundheitsrisiken.

Sachschäden

- Verwenden Sie die Maschine nur mit eingesetztem Kaffeesatzbehälter und eingesetzter Restwasserschale.
- Füllen Sie nur frisches, kaltes Leitungs- bzw. Trinkwasser in den Wassertank. Verwenden Sie kein kohensäurehaltiges Mineralwasser oder andere Flüssigkeiten.
- Füllen Sie niemals karamellisierte oder mit Zucker überzogene Kaffeebohnen, Rohkaffee (grüne, ungeröstete Bohnen), Mischungen mit Rohkaffee oder loses Kaffeepulver in den Kaffeebohnenbehälter. Dadurch kann die Maschine beschädigt werden.
- Das Einstellen des Mahlgrades darf nur während des Mahlvorgangs vorgenommen werden.
- Entkalken Sie die Maschine, sobald dies angezeigt wird.
- Um die Maschine zu bewegen, fassen Sie sie immer am äußeren Gehäuse an.
- Zum Gebrauch stellen Sie die Maschine auf eine stabile, waagerechte, ebene Fläche, die gut ausgeleuchtet und gegen Feuchtigkeit und Wärme unempfindlich ist.

- Stellen Sie die Maschine nicht auf eine Herdplatte, direkt neben einen heißen Ofen, Heizkörper o.Ä., damit das Gehäuse nicht schmilzt.
- Halten Sie Karten mit Magnetstreifen wie Kreditkarten, EC-Karten etc. von der Restwasserschale bzw. den darin integrierten Magneten fern. Die Karten können beschädigt werden. Halten Sie auch magnetische Speichermedien und alle Geräte, die durch Magnetismus beeinflusst oder in ihrer Funktion beeinträchtigt werden können, fern davon.
- Die Maschine ist mit rutschfesten Füßen ausgestattet. Arbeitsflächen sind mit einer Vielfalt von Lacken und Kunststoffen beschichtet und werden mit verschiedensten Pflegemitteln behandelt. Daher kann nicht völlig ausgeschlossen werden, dass manche dieser Stoffe Bestandteile enthalten, die die Gerätefüße angreifen und aufweichen.
- Die Maschine darf keiner Temperatur unter 4 °C ausgesetzt werden. Das Restwasser im Heizsystem könnte gefrieren und Schäden verursachen.
- Schalldruckpegel <70dB(A).

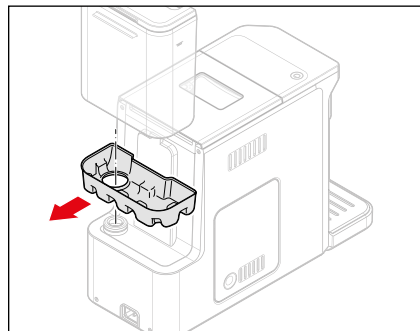
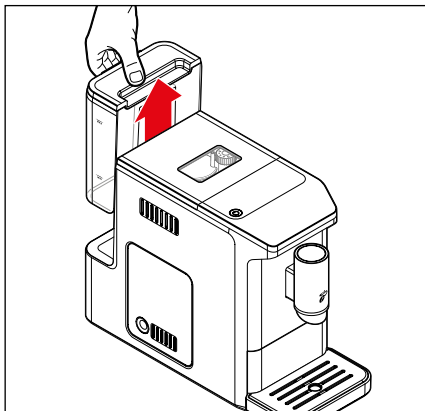
Schutzfolien und Verpackungsmaterial entfernen



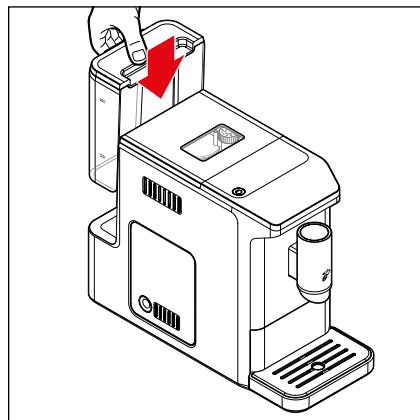
1. Nehmen Sie die Maschine aus der Verpackung.
2. Ziehen Sie sämtliche Schutzfolien und Klebestreifen von der Maschine ab und entfernen Sie sämtliches Verpackungsmaterial.

i Das Verpackungsmaterial schützt die Maschine beim Transport - darüber hinaus gestalten wir die Verpackung so nachhaltig wie möglich und setzen z.B. recyceltes Material ein. Bewahren Sie die Verpackung für den Fall auf, dass Sie die Maschine transportieren oder im Schadensfall zur Reparatur senden wollen.

3. Ziehen Sie den Wassertank nach oben heraus.

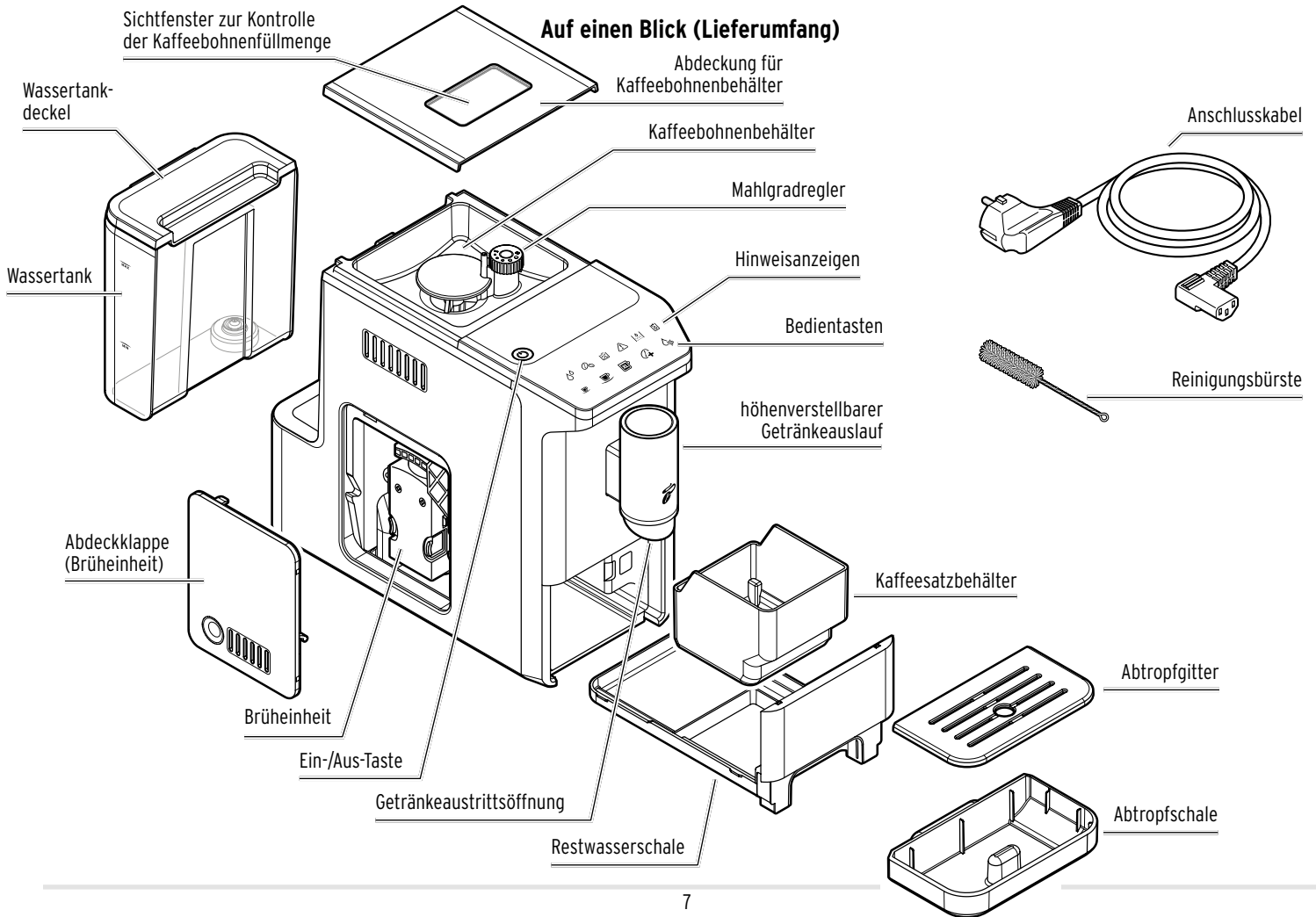


4. Entfernen Sie die Pappe, die sich unter dem Wassertank befindet.
5. Reinigen Sie den Wassertank unter Zusatz eines Geschirrspülmittels. Spülen Sie ihn danach unter fließendem Wasser gründlich aus und trocknen Sie ihn ab.



6. Setzen Sie den Wassertank wieder in die Maschine ein und drücken Sie ihn bis zum Anschlag herunter. Der Wassertank muss am Gehäuse einhaken.

Auf einen Blick (Lieferumfang)



Bedientasten (weiß)



Die Bedientasten sind nur bei eingeschalteter Maschine sichtbar.



Getränke-Taste
Espresso



Getränke-Taste
Caffè Crema



Getränke-Taste
XL Caffè Crema



Intense+
Funktion



Heiß-Wasser-
Taste
(heißes Wasser
entnehmen)

Hinweisanzeigen (orange)



Die Hinweisanzeigen leuchten nur, wenn bei der Maschine der jeweilige Handlungsbedarf auftritt.



Wasser
auffüllen



Bohnen
auffüllen



Kaffeesatz
leeren



Brüheinheit /
Abdeckklappe
(Brüheinheit)



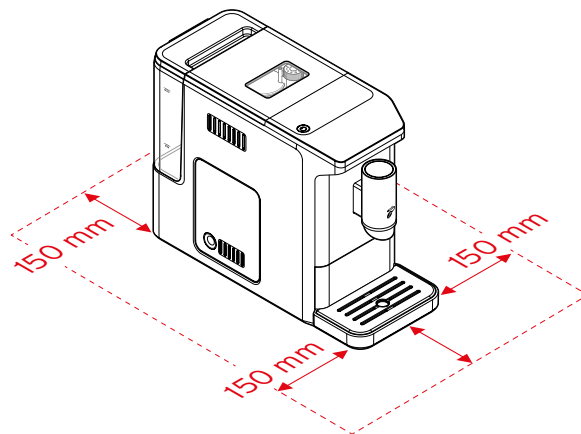
Entkalken



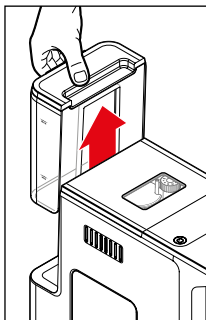
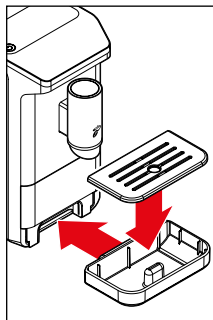
System
leeren

Inbetriebnahme - vor dem ersten Gebrauch

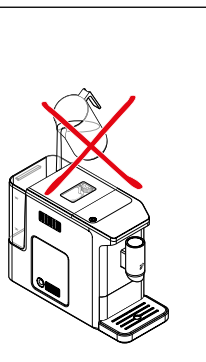
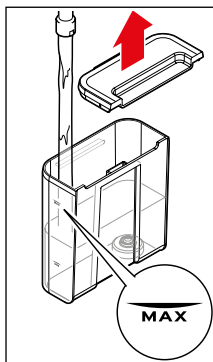
- Stellen Sie die Maschine ...
 - ... auf eine ebene, gegen Feuchtigkeit unempfindliche Oberfläche bzw. Arbeitsplatte.
 - ... in die Nähe einer Steckdose. Die Länge des Anschlusskabels beträgt ca. 80 cm.
 - ... mit mindestens 1 m Abstand zu heißen, brennbaren Flächen (Herdplatte, Ofen, Heizkörper o.Ä.) auf.
 - ... im Abstand von 150 mm zu Wänden auf.



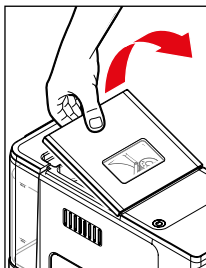
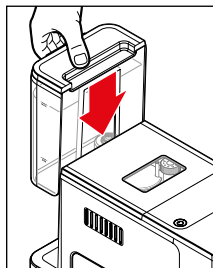
Die Abbildung oben zeigt den für den Betrieb notwendigen Platzbedarf der Maschine inkl. eingesetzter Abtropfschale mit Abtropfgitter. Beachten Sie dies für den Aufstellort der Maschine.



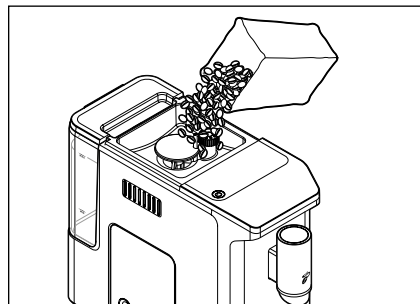
2. Schieben Sie die Abtropfschale mit Abtropfgitter wie abgebildet ganz an die Maschine heran. Sie muss spürbar an der Maschine einrasten.
3. Ziehen Sie den Wassertank aus der Maschine heraus.



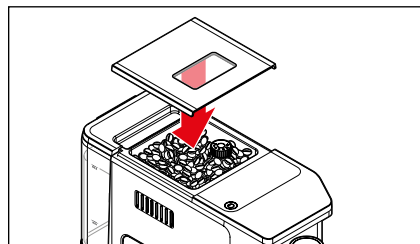
4. Füllen Sie den Wassertank bis zur MAX-Markierung mit frischem, kaltem Leitungsbzw. Trinkwasser.
Füllen Sie das Wasser nicht direkt in den Wassertank, wenn er noch in der Maschine steckt!



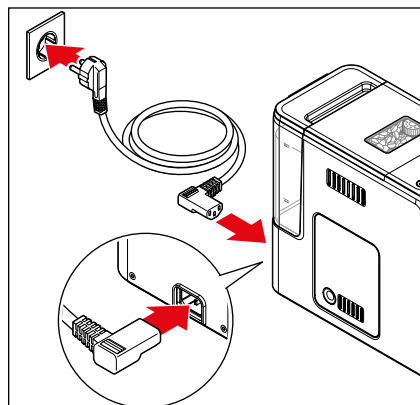
5. Setzen Sie den Wassertank wieder in die Maschine ein und drücken Sie ihn bis zum Anschlag herunter. Der Wassertank muss korrekt am Gehäuse einhaken.
6. Nehmen Sie die Abdeckung vom Kaffeebohnenbehälter ab.



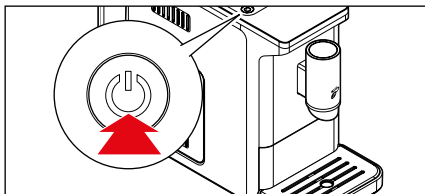
7. Füllen Sie etwa so viele Kaffeebohnen ein, wie Sie an einem Tag verbrauchen. In den Kaffeebohnenbehälter passen ca. 150 g.



8. Setzen Sie die Abdeckung wieder auf den Kaffeebohnenbehälter. Drücken Sie die Abdeckung (mit dem Fenster nach vorne) ganz hinein, damit die Aromaschutz-Dichtung das Aroma der Bohnen optimal schützt und Sie den Füllstand erkennen können.



9. Stecken Sie den Anschlussstecker hinten in die Maschine.
10. Stecken Sie den Netzstecker in eine gut erreichbare Steckdose.



11. Drücken Sie die **Ein-/Aus**-Taste, um die Maschine einzuschalten.



- Die **Heiß-Wasser**-Taste blinkt und der Aufheizvorgang startet.



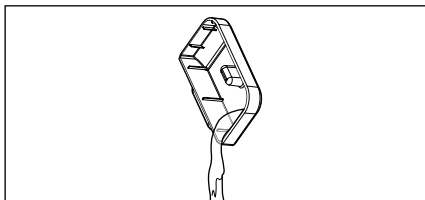
VORSICHT

vor Verbrühungen/Verbrennungen

Heißes Wasser oder heißer Kaffee aus der Getränkeaustrittsöffnung kann Verbrühungen verursachen.

Fassen Sie während sowie unmittelbar nach dem Gebrauch nicht an die Getränkeaustrittsöffnung. Vermeiden Sie den Kontakt mit herauslaufender Flüssigkeit.

Nach wenigen Sekunden startet die Pumpe. Eine geringe Menge Wasser wird durch die Leitungen gespült und in der Abtropfschale aufgefangen.



12. Gießen Sie das Wasser in der Abtropfschale weg.
13. Spülen Sie die Maschine 2x durch, wie im folgenden Kapitel „Maschine durchspülen“ beschrieben. Danach ist die Maschine einsatzbereit.

Maschine durchspülen



VORSICHT

vor Verbrühungen/Verbrennungen

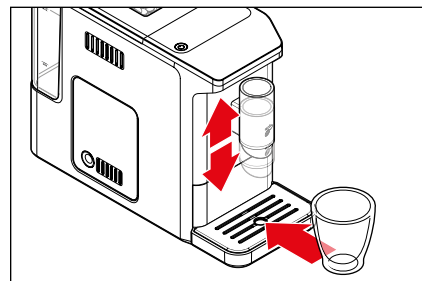
Heißes Wasser oder heißer Kaffee aus der Getränkeaustrittsöffnung kann Verbrühungen verursachen.

Fassen Sie während sowie unmittelbar nach dem Gebrauch nicht an die Getränkeaustrittsöffnung. Vermeiden Sie den Kontakt mit herauslaufender Flüssigkeit.

Bei Erstinbetriebnahme oder wenn Sie die Maschine länger als 2 Tage nicht genutzt haben, spülen Sie einmal die Wasserleitungen und einmal die Brühereinheit durch. Gehen Sie dazu wie folgt vor:

Voraussetzungen:

- Die Maschine ist eingeschaltet und einsatzbereit.



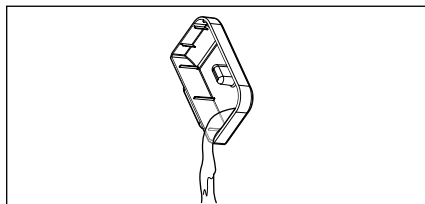
1. Schieben Sie den Getränkeauslauf ggf. nach unten oder oben.
2. Stellen Sie ein leeres Gefäß unter den Getränkeauslauf.



3. **Wasserleitungen durchspülen:** Drücken Sie die **Heiß-Wasser**-Taste. Die Pumpe spült Wasser durch die Wasserleitungen, das in das untergestellte Gefäß läuft.
4. Gießen Sie das Wasser weg.



5. **Brüheinheit durchspülen:**
Halten Sie die **Heiß-Wasser-**
Taste ca. 3 Sekunden gedrückt.
Die Pumpe spült Wasser durch
die Brüheinheit, das in das
untergestellte Gefäß läuft.
6. Gießen Sie das Wasser weg.

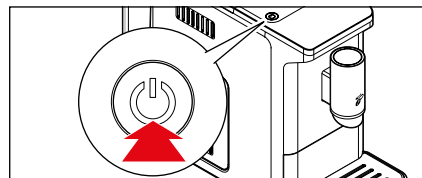


7. Leeren Sie ggf. die Abtropf-
schale.
Die Maschine ist nun bzw. wieder
einsatzbereit.

Maschine ein- bzw. ausschalten

Voraussetzungen:

- Der Netzstecker steckt in der Steckdose.
- Der Wassertank ist gefüllt.



▷ **Um die Maschine einzu-
schalten**, drücken Sie die
Ein-/Aus-Taste.



Die **Heiß-Wasser-**Taste blinkt und
der Aufheizvorgang startet.

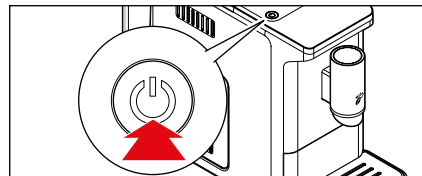
Nach wenigen Sekunden startet die Pumpe. Eine geringe Menge Wasser wird durch
die Leitungen gespült und in der Abtropfschale aufgefangen.



Die Maschine ist betriebsbereit,
sobald alle Tasten konstant
leuchten.



Wenn die Maschine kurz vor dem Einschalten schon in Betrieb war und ent-
sprechend noch warm ist, wird nicht erneut Wasser durch die Leitungen
gespült. Erst wenn die Maschine ausreichend abgekühlt ist, wird auch ein
neuer Spülvorgang ausgelöst. Wenn der automatische Spülvorgang bei jedem
Einschalten erfolgen soll, gehen Sie vor wie im Kapitel „Automatischen Spül-
vorgang anpassen“ beschrieben.

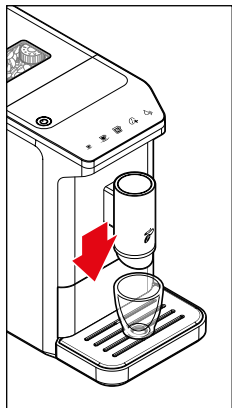


▷ **Um die Maschine wieder
auszuschalten**, drücken
Sie die **Ein-/Aus-Taste**.

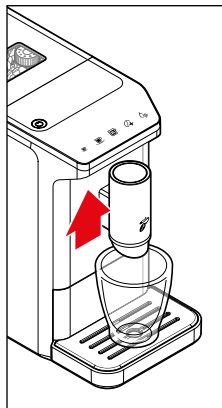
Höhe des Getränkeauslaufs einstellen

Sie können den Getränkeauslauf stufenlos auf verschiedene Fassengrößen anpassen.

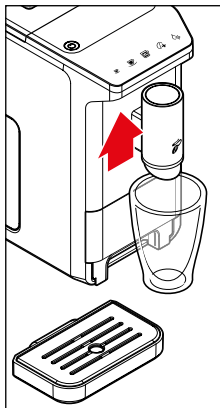
Tipp: Je geringer der Abstand zwischen Getränkeauslauf und untergestellter Tasse, desto besser entfaltet sich die Crema.



Für kleine Espressotassen schieben Sie den Getränkeauslauf so weit wie erforderlich nach unten.



Für große Tassen schieben Sie den Getränkeauslauf so weit wie erforderlich nach oben.

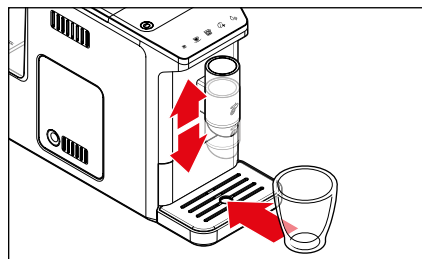


Für hohe Gläser schieben Sie den Getränkeauslauf ganz nach oben und entfernen Sie die Abtropfschale.

Getränk zubereiten

Voraussetzungen:

- Die Maschine ist eingeschaltet und einsatzbereit.
- Der Wassertank ist gefüllt.
- Der Kaffeebohnenbehälter ist gefüllt.



1. Schieben Sie den Getränkeauslauf ggf. nach unten oder oben.
2. Stellen Sie ein leeres Glas oder eine leere Tasse unter den Getränkeauslauf.

3. Drücken Sie die gewünschte Getränke-Taste:



Espresso-Taste,



Caffè Crema-Taste oder



XL Caffè Crema-Taste
(große Tasse Caffè Crema).

Der Mahl- und Brühvorgang startet und stoppt automatisch.



VORSICHT

vor Verbrühungen/Verbrennungen

Heißes Wasser oder heißer Kaffee aus der Getränkeaustrittsöffnung kann Verbrühungen verursachen.

Fassen Sie während sowie unmittelbar nach dem Gebrauch nicht an die Getränkeaustrittsöffnung. Vermeiden Sie den Kontakt mit herauslaufender Flüssigkeit.

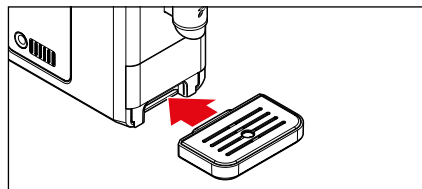
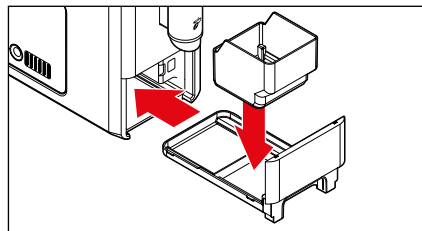
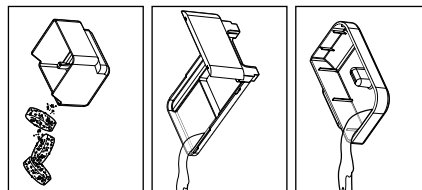
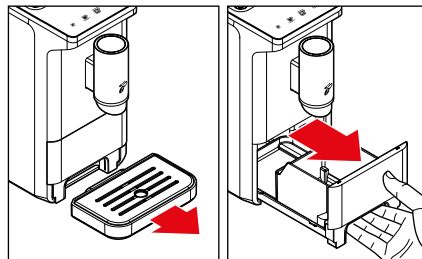


- Eine kleine Menge Kaffee wird vorgebrüht, damit sich das Aroma optimal entfalten kann. Dieser Vorgang ist durch einen kurzen Stopp am Anfang des Brühvorgangs bemerkbar.
 - Wenn während der Zubereitung zu wenig Wasser im Wassertank ist, stoppt die Maschine den Brühvorgang. Der Brühvorgang wird automatisch fortgesetzt, sobald der Wassertank aufgefüllt und wieder in die Maschine eingesetzt wurde.
- ▷ Um den Brühvorgang vorzeitig zu stoppen, drücken Sie dieselbe Getränke-Taste während des Brühvorgangs noch einmal.

Tipp: Sie können die jeweilige Getränkemenge verändern. Wie Sie dazu vorgehen, finden Sie im Kapitel „Getränkemenge verändern“.

Voreinstellung beim Kauf der Maschine: **Espresso**-Taste ca. 40 ml

Caffè Crema-Taste ca. 125 ml · **XL Caffè Crema**-Taste ca. 180 ml



1. Nehmen Sie die Abtropfschale ab.
2. Ziehen Sie die Restwasserschale mit dem Kaffeesatzbehälter heraus.
3. Leeren Sie den Kaffeesatzbehälter, die Restwasser- und bei Bedarf die Abtropfschale. Spülen Sie alle Teile unter warmem fließendem Wasser aus und trocknen Sie sie wieder sorgfältig ab.
4. Setzen Sie den Kaffeesatzbehälter wieder in die Restwasserschale und schieben Sie beide Teile in die Maschine.
5. Schieben Sie die Abtropfschale samt Abtropfgitter wieder ganz an die Maschine heran. Sie muss spürbar an der Maschine einrasten.

Kaffeesatzbehälter, Restwasser- und Abtropfschale leeren



Wenn der Kaffeesatzbehälter voll ist (nach 9 Brühvorgängen), leuchtet das Symbol „Kaffeesatz leeren“.

Damit die Anzeige erlischt, muss die Maschine eingeschaltet sein und der Kaffeesatzbehälter mindestens 5 Sekunden lang entnommen werden.

Leeren Sie die Restwasserschale, den Kaffeesatzbehälter und die Abtropfschale regelmäßig. Gehen Sie dazu wie folgt vor:

Tasse vorwärmen

Füllen Sie die Tasse mit heißem Wasser, das Sie kurz vor Gebrauch der Tasse weggießen. So schmeckt Ihr Espresso oder Ihr Caffè Crema am besten.

i Das ausgegebene heiße Wasser ist ausschließlich zum Tassenvorwärmen geeignet. Es ist NICHT geeignet für die Zubereitung von Tee oder anderen Instantgetränken!

Voraussetzungen:

- Die Maschine ist eingeschaltet und einsatzbereit.
- Der Wassertank ist gefüllt.
- Eine Tasse oder ein Glas steht unter dem Getränkeauslauf.



▷ Drücken Sie die **Heiß-Wasser**-Taste. Eine kleine Menge heißes Wasser läuft in die untergestellte Tasse. Gießen Sie das Wasser weg, bevor Sie die Kaffeezubereitung starten.

Stärke des Kaffees anpassen - Intense⁺-Technologie

Mit der **Intense⁺**-Taste können Sie die Stärke des Kaffees verändern. Der Kaffee wird dann mit mehr Bohnen zubereitet.

Voraussetzungen:

- Die Maschine ist eingeschaltet und einsatzbereit.
- Der Wassertank ist gefüllt.
- Der Kaffeebohnenbehälter ist gefüllt.
- Eine Tasse oder ein Glas steht unter dem Getränkeauslauf.



▷ Drücken Sie zuerst die **Intense⁺**-Taste, bevor Sie eine der Getränke-Tasten drücken.



Die **Intense⁺**-Taste blinkt.



▷ Drücken Sie nun die gewünschte Getränke-Taste.



Wenn Sie nach dem Drücken der **Intense⁺**-Taste keine Getränketaste drücken, um einen Brühvorgang zu starten, hört die **Intense⁺**-Taste nach wenigen Sekunden auf zu blinken.

Getränkemenge verändern

Voreinstellung beim Kauf der Maschine: **Espresso**-Taste ca. 40 ml
Caffè Crema-Taste ca. 125 ml · **XL Caffè Crema**-Taste ca. 180 ml

Sie können die werkseitig eingestellten Getränkemengen dauerhaft verändern. Pro Getränke-Taste ist jeweils eine individuelle Einstellung möglich: Je eine für die **Espresso**-Taste, die **Caffè Crema**-Taste und die **XL Caffè Crema**-Taste.



- Sollte die geänderte Getränkemenge nicht Ihrem Geschmack entsprechen, wiederholen Sie den Vorgang einfach, um die Einstellung erneut zu ändern.
- Wie Sie die ursprünglichen Getränkemengen wiederherstellen, können Sie im Abschnitt „Auf Werkseinstellungen zurücksetzen“ nachlesen.

Voraussetzungen:

- Die Maschine ist eingeschaltet und einsatzbereit.
- Der Wassertank ist gefüllt.
- Der Kaffeebohnenbehälter ist gefüllt.
- Eine Tasse oder ein hitzebeständiges Glas steht unter dem Getränkeauslauf.



1. Drücken Sie die gewünschte Getränke-Taste (z.B. **Caffè Crema**), um den Mahl- und Brühvorgang zu starten.



2. Warten Sie, bis die Bohnen gemahlen sind.
3. Sobald der Kaffee aus der Getränkeaustrittsöffnung läuft, halten Sie die Getränke-Taste erneut gedrückt.
4. Sobald die gewünschte Kaffeemenge in die Tasse gelaufen ist, lassen Sie die Taste los.

Die Einstellung ist gespeichert; zur Bestätigung ertönen 2 Signaltöne.

Mahlgrad einstellen

HINWEIS - Sachschäden

Falsches Verstellen des Mahlgradreglers kann das Mahlwerk beschädigen.

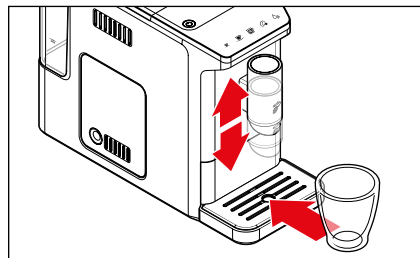
Die Einstellung des Mahlgrades darf nur bei laufendem Mahlwerk vorgenommen werden.



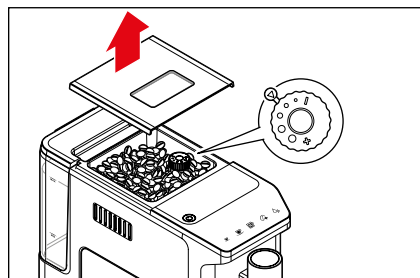
Verändern Sie den Mahlgrad nur in kleinen Stufen und beobachten Sie die geschmacklichen Veränderungen nach einigen Tassen Kaffee, bevor Sie den Mahlgrad erneut verändern.

Voraussetzungen:

- Die Maschine ist eingeschaltet und einsatzbereit.
- Der Wassertank ist gefüllt.
- Der Kaffeebohnenbehälter ist gefüllt.



1. Schieben Sie den Getränkeauslauf ggf. nach unten oder oben.
2. Stellen Sie ein leeres Glas oder eine leere Tasse unter den Getränkeauslauf.



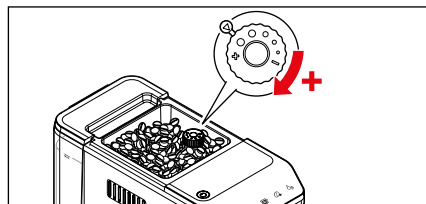
3. Nehmen Sie die Abdeckung vom Kaffeebohnenbehälter ab. Im Kaffeebohnenbehälter befindet sich der Mahlgradregler. Er ist werkseitig auf Stufe 2 eingestellt.

Mahlgrad gröber einstellen

Stellen Sie den Mahlgrad gröber ein, wenn der Kaffee schneller fließen soll, z.B. weil der Kaffee Ihnen zu stark schmeckt.



4. Drücken Sie eine der drei Getränke-Tasten, z.B. **Caffè Crema**.



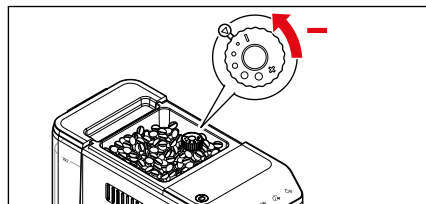
5. **Während der Kaffee gemahlen wird**, drehen Sie den Mahlgradregler im Uhrzeigersinn auf einen größeren Punkt ●.

Mahlgrad feiner einstellen

Stellen Sie den Mahlgrad feiner ein, wenn der Kaffee langsamer fließen und damit mehr Aroma aufnehmen soll, z.B. weil der Kaffee Ihnen zu schwach schmeckt.



4. Drücken Sie eine der drei Getränke-Tasten, z.B. **Caffè Crema**.



5. **Während der Kaffee gemahlen wird**, drehen Sie den Mahlgradregler gegen den Uhrzeigersinn auf einen kleineren Punkt ●.



Wenn der Mahlgrad zu fein eingestellt ist, läuft der Kaffee eventuell sehr langsam oder gar nicht mehr heraus.

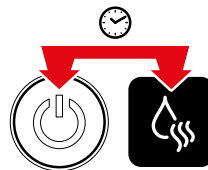
Automatischen Spülvorgang anpassen

Die Maschine ist werkseitig so eingestellt, dass der automatische Spülvorgang **nur bei einer kalten Maschine** startet. Wenn die Maschine kurz vor dem Einschalten schon in Betrieb war und entsprechend noch warm ist, spült die Maschine nicht erneut. Erst wenn sie ausreichend abgekühlt ist, wird auch ein neuer Spülvorgang ausgelöst.

Wenn Sie möchten, dass der automatische Spülvorgang **bei jedem Einschalten** der Maschine erfolgt, gehen Sie wie folgt vor:

Voraussetzungen:

- Die Maschine ist eingeschaltet und einsatzbereit.



1. Halten Sie die **Ein-/Aus**-Taste und die **Heiß-Wasser**-Taste gleichzeitig ca. 5 Sekunden gedrückt, bis 2 Signaltöne ertönen.
2. Lassen Sie die Tasten los.

Der automatische Spülvorgang erfolgt nun nach jedem Wiedereinschalten der Maschine.

- Um wieder den ursprünglichen, temperaturabhängigen Zustand herzustellen, gehen Sie genauso vor.

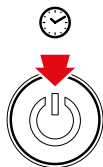
Standby-Modus (Ruhemodus)

Schalten Sie die Maschine nach Gebrauch stets mit der **Ein-/Aus**-Taste in den Standby-Modus. Die Maschine verbraucht dann nur noch geringfügig Strom. Wenn etwa 10 Minuten lang keine Taste gedrückt wird, schaltet die Maschine automatisch in den Standby-Modus. Dies ist einerseits eine Sicherheitsfunktion, andererseits wird dadurch Energie gespart.

Werkseitig voreingestellte Ausschaltzeit ändern

Zur Auswahl stehen fünf Zeitspannen, nach denen sich die Maschine automatisch ausschalten soll: 2 Minuten, 10 Minuten, 20 Minuten, 30 Minuten oder 120 Minuten.

Die unterschiedlichen Ausschaltzeiten können Sie wie folgt einstellen:



1. Halten Sie bei eingeschalteter Maschine die **Ein-/Aus**-Taste ca. 5 Sekunden gedrückt. 2 Signaltöne ertönen.

Jeweils eine der 5 Tasten leuchtet jetzt konstant, während die anderen 4 Tasten blinken. An der konstant leuchtenden Taste können Sie ablesen, welche Ausschaltzeit aktuell eingestellt ist:



Taste **Espresso** leuchtet = Maschine schaltet nach **2 Minuten** in den Standby-Modus.



Taste **Caffè Crema** leuchtet = Maschine schaltet nach **10 Minuten** in den Standby-Modus.



Taste **XL Caffè Crema** leuchtet = Maschine schaltet nach **20 Minuten** in den Standby-Modus.



Taste **Intense+** leuchtet = Maschine schaltet nach **30 Minuten** in den Standby-Modus.



Taste **Heiß-Wasser** leuchtet = Maschine schaltet nach **120 Minuten** in den Standby-Modus.



2. Drücken Sie die Taste mit der gewünschten Ausschaltzeit (es ertönen 2 Signaltöne). Um die angezeigte Ausschaltzeit

beizubehalten, drücken Sie kurz die **Ein-/Aus**-Taste oder warten Sie ca. 10 Sekunden.

Reinigen



WARNUNG - Lebensgefahr durch Stromschlag

Ein Stromschlag kann schwere Verletzungen und/oder Tod verursachen.

- Ziehen Sie den Netzstecker aus der Steckdose, bevor Sie die Maschine reinigen.
- Tauchen Sie Maschine, Netzstecker und Anschlusskabel niemals in Wasser oder andere Flüssigkeiten.
- Reinigen Sie die Maschine nicht mit einem Wasserstrahl, sondern nur wie nachfolgend beschrieben.

HINWEIS - Sachschaden

Eine falsche oder fehlende Reinigung kann die Maschine beschädigen.

- Verwenden Sie zum Reinigen keine scharfen Chemikalien, aggressive oder scheuernde Reinigungsmittel.
- Die Maschine selbst sowie alle abnehmbaren Teile dürfen nicht in der Spülmaschine gereinigt werden.

	Täglich	Wöchentlich	Bei Bedarf
Maschinengehäuse		X	X
Wassertank reinigen		X	X
Wassertank ausspülen	X		X
Kaffeersatzbehälter, Restwasserschale, Abtropfschale	X		X
Brüheinheit		X	X

Gehäuse reinigen

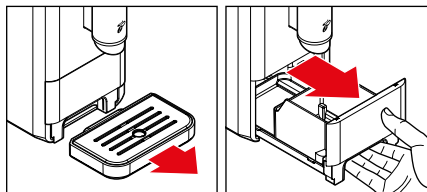
- ▷ Wischen Sie das Gehäuse mit einem weichen, feuchten Tuch ab.
- ▷ Wischen Sie bei Bedarf das Fach für die Restwasserschale mit einem weichen, feuchten Tuch aus.

Wassertank reinigen

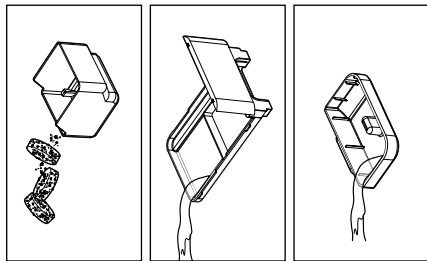
- ▷ Reinigen Sie den Wassertank in warmem Wasser unter Zusatz eines Geschirrspülmittels. Spülen Sie ihn danach unter fließendem Wasser gründlich aus und trocknen Sie ihn ab.

Der Wassertank ist nicht spülmaschinengeeignet.

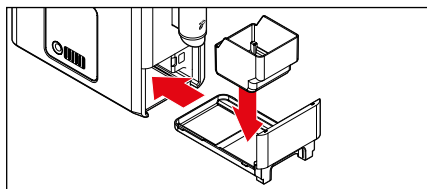
Restwasserschale, Kaffeesatzbehälter und Abtropfschale/-gitter reinigen



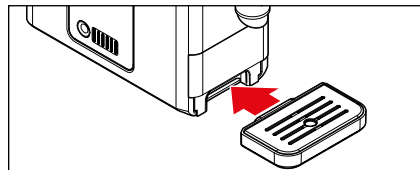
1. Nehmen Sie die Abtropfschale ab.
2. Ziehen Sie die Restwasserschale mit dem Kaffeesatzbehälter heraus.



3. Leeren Sie den Kaffeesatzbehälter, die Restwasser- und bei Bedarf die Abtropfschale.
4. Waschen Sie alle Einzelteile unter Zusatz eines Geschirrspülmittels ab. Trocknen Sie die Teile gut ab. **Diese Teile sind nicht spülmaschinengeeignet.**



5. Setzen Sie den Kaffeesatzbehälter wieder in die Restwasserschale ein und schieben Sie beide Teile in die Maschine.



6. Setzen Sie das Abtropfgitter in die Abtropfschale.
7. Schieben Sie die Abtropfschale wieder ganz an die Maschine heran.

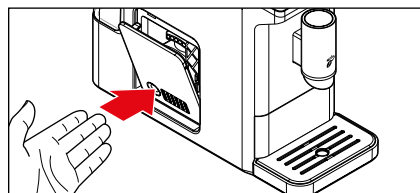
Brüheinheit reinigen



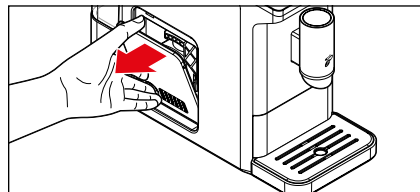
VORSICHT vor Verbrennungen

Die Brüheinheit wird während des Gebrauchs heiß.

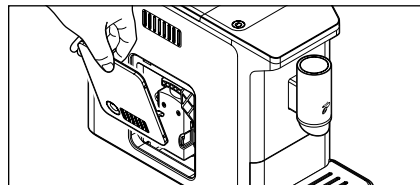
Reinigen Sie die Brüheinheit nicht direkt nach dem Gebrauch der Maschine. Lassen Sie die Maschine abkühlen, bevor Sie die Brüheinheit zum Reinigen entnehmen.



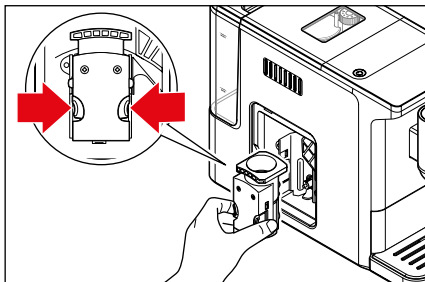
1. Drücken Sie wie abgebildet im unteren Bereich auf die Abdeckklappe zur Brüheinheit.



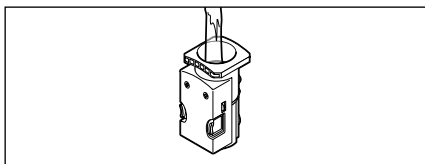
2. Fassen Sie die Abdeckklappe oben an ...



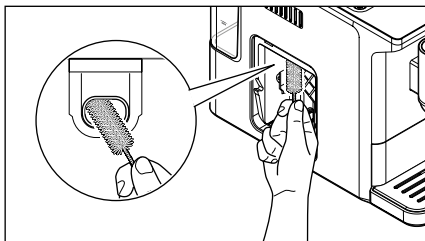
... und ziehen Sie sie von der Maschine ab.



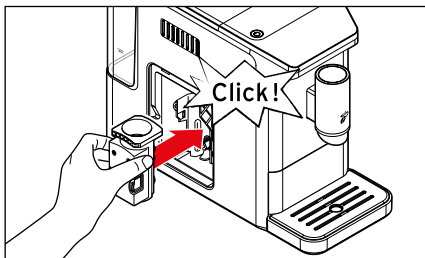
3. Halten Sie die beiden orangefarbenen Tasten fest gedrückt und ziehen Sie die Brüheinheit gerade aus der Maschine heraus.



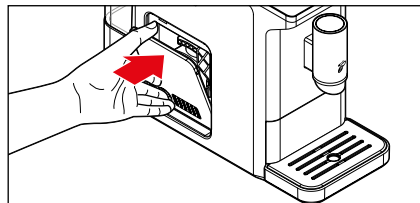
4. Reinigen Sie die Brüheinheit unter fließendem, warmem Wasser.
5. Lassen Sie die Brüheinheit anschließend gut trocknen.



6. Entfernen Sie sämtliche Kaffeepulverreste im Aufnahmefach mit der beiliegenden Reinigungsbürste. Wischen Sie das Aufnahmefach anschließend aus.



7. Drücken Sie die Brüheinheit mit etwas Kraft wieder gerade bis zum Anschlag in die Maschine hinein, **ohne** die orangefarbenen Tasten zu drücken. Die Brüheinheit muss hörbar und spürbar einrasten.



8. Setzen Sie die Abdeckklappe wieder vor der Brüheinheit in die Maschine ein. Sie muss spürbar einrasten.

Entkalken

HINWEIS – Geräteschäden durch Verkalkung

Kalkbildung kann die Maschine beschädigen.

- **Entkalken Sie die Maschine, sobald dies angezeigt wird.** Das erhöht die Lebensdauer Ihrer Maschine und spart Energie.
- Verwenden Sie keine Entkalker auf Basis von Ameisensäure.
- Verwenden Sie einen handelsüblichen flüssigen Entkalker für Kaffee- und Espressomaschinen. Andere Mittel können Materialien im Gerät beschädigen und/oder wirkungslos sein.



Der Entkalkungsvorgang kann nicht unterbrochen werden. Falls der Entkalkungsvorgang doch unterbrochen wurde (z.B. durch einen Stromausfall), muss er beim nächsten Einschalten zu Ende geführt werden. Der Gebrauch der Maschine ist solange blockiert und nicht möglich.



Wenn das Symbol „Entkalken“ leuchtet, muss die Maschine entkalkt werden.

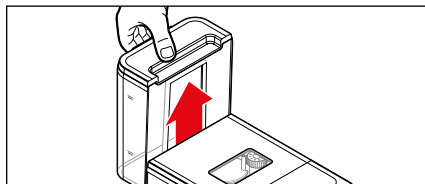
Entkalken Sie die Maschine in den nächsten Tagen. Warten Sie nicht länger, da sich sonst so viel Kalk bilden kann, dass ein Entkalker nicht mehr wirkt.

Der Entkalkungsvorgang dauert etwa 15 Minuten.

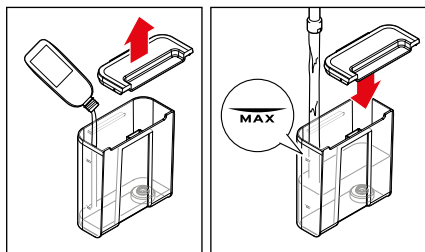
Lassen Sie die Maschine während des Entkalkungsvorgangs nicht unbeaufsichtigt.

Voraussetzungen:

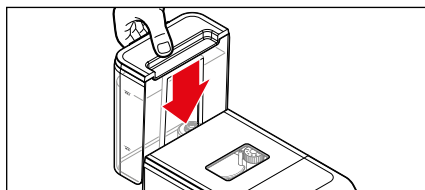
Die Maschine ist eingeschaltet und einsatzbereit.



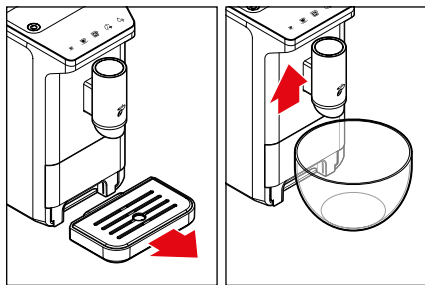
1. Ziehen Sie den Wassertank nach oben aus der Maschine heraus.



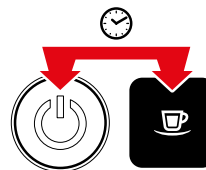
2. Füllen Sie einen handelsüblichen flüssigen Entkalker für Kaffee- und Espresso-Maschinen in den leeren Wassertank. Geben Sie dann Wasser bis zur MAX-Markierung hinzu. Beachten Sie auch die Angaben des Herstellers.



3. Setzen Sie den Wassertank wieder in die Maschine ein und drücken Sie ihn bis zum Anschlag herunter. Der Wassertank muss am Gehäuse einhaken.



4. Nehmen Sie die Abtropfschale ab.
5. Stellen Sie einen leeren Behälter (mind. 500 ml Fassungsvermögen) unter den Getränkeauslauf. **Der untergestellte Behälter muss während des Entkalkungsvorgangs mehrmals geleert werden.**



6. Halten Sie die **Ein-/Aus**-Taste und die **Espresso**-Taste gleichzeitig ca. 5 Sekunden gedrückt, bis 2 Signaltöne ertönen.
7. Lassen Sie die Tasten los.



Das Symbol „Entkalken“ leuchtet und ...



... die **Espresso**-Taste blinkt.



8. Drücken Sie die **Espresso**-Taste, um das Entkalken zu starten.

Der Entkalkungsvorgang beginnt. **Der Entkalkungsvorgang dauert ca. 15 Minuten.**



Während des Entkalkungsvorgangs blinkt das Symbol „Entkalken“.

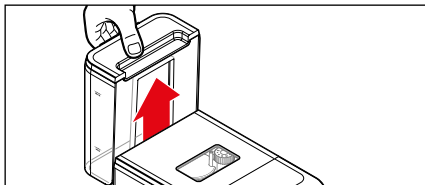
Die Maschine pumpt in 40 Sekunden-Abständen mehrmals Entkalkerlösung in die Leitungen. Dabei läuft jedes Mal eine kleine Menge in den untergestellten Behälter.

9. Schütten Sie die ausgegebene Entkalkerlösung nach jedem Pumpvorgang weg, damit der untergestellte Behälter nicht überläuft.



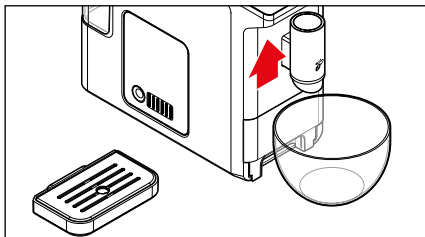
Wenn die gesamte Entkalkerlösung durchgelaufen ist, leuchtet das Symbol „Entkalken“ konstant und das Symbol „Wasser auffüllen“ und die **Espresso**-Taste blinken.



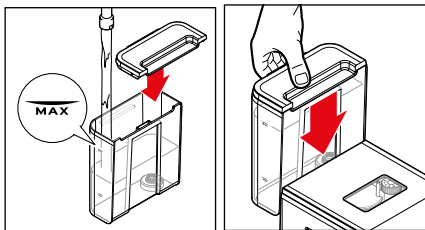


10. Nehmen Sie den Wassertank aus der Maschine.
11. Reinigen Sie den Wassertank gründlich, wie im Kapitel „Reinigen“ / Abschnitt „Wassertank reinigen“ beschrieben. Nun beginnt die Spülphase.

Spülphase

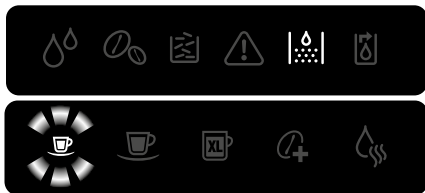


12. Stellen Sie erneut einen leeren Behälter (mind. 500 ml Fassungsvermögen) unter den Getränkeauslauf.
- Der untergestellte Behälter muss während der Spülphase mehrmals geleert werden.**



13. Füllen Sie den Wassertank bis zur MAX-Markierung mit kaltem Leitungswasser.
14. Setzen Sie den Wassertank wieder in die Maschine ein und drücken Sie ihn bis zum Anschlag herunter. Der Wassertank muss am Gehäuse einhaken.

Das Symbol „Wasser auffüllen“ erlischt. Das Symbol „Entkalken“ leuchtet und die **Espresso**-Taste blinkt. Die Spülphase beginnt nach wenigen Sekunden automatisch.



Eine große Menge des Wassers im Wassertank wird durch die Leitungen gespült. **Dann pausiert die Maschine ca. 1 Minute.** Anschließend wird das Wasser im Wassertank weiter durch die Leitungen gespült. **Nach Abschluss schaltet sich die Maschine automatisch in den Standby-Modus.** Das Entkalken ist abgeschlossen.

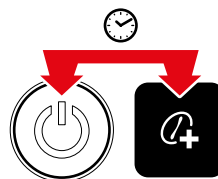
Auf Werkseinstellungen zurücksetzen

Getränkemenge auf Werkseinstellungen zurücksetzen

Sie können die ursprünglich eingestellten Getränkemengen (siehe Kapitel „Getränkemenge verändern“) wiederherstellen.

Voraussetzungen:

- Die Maschine ist eingeschaltet und einsatzbereit.



1. Halten Sie die **Ein-/Aus**-Taste und die **Intense***-Taste gleichzeitig gedrückt (ca. 5 Sekunden), bis 2 Signaltöne ertönen.
2. Lassen Sie die Tasten los.

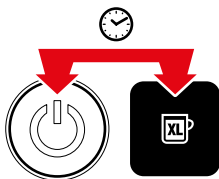
Die werksseitig eingestellten Getränkemengen sind wiederhergestellt.

Automatischen Spülvorgang und Standby-Modus auf Werkseinstellungen zurücksetzen

Sie können das automatische Spülen beim Einschalten der Maschine und die Zeit, nach der sich die Maschine in den Standby-Modus schalten soll (siehe Kapitel „Automatischen Spülvorgang anpassen“ bzw. „Standby-Modus (Ruhemodus)“), wieder auf die werksseitigen Einstellungen zurücksetzen.

Voraussetzungen:

- Die Maschine ist eingeschaltet und einsatzbereit.



1. Halten Sie die **Ein-/Aus**-Taste und die **XL Caffè Crema**-Taste gleichzeitig gedrückt (ca. 5 Sekunden), bis 2 Signaltöne ertönen.
2. Lassen Sie die Tasten los.

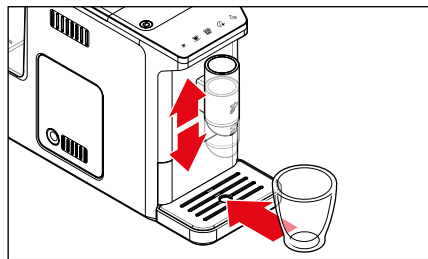
Das werkseitig eingestellte automatische Spülen beim Einschalten der Maschine und die werksseitig eingestellte Standby-Zeit sind wiederhergestellt.

Bei längerem Nichtgebrauch

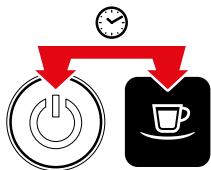
Wenn Sie die Maschine länger nicht nutzen, z.B. wenn Sie in den Urlaub fahren, empfehlen wir aus hygienischen Gründen, die Maschine zu reinigen wie im Kapitel „Reinigen“ beschrieben und das Wasser aus dem Leitungssystem der Maschine zu entfernen.

Voraussetzungen:

Die Maschine ist eingeschaltet und einsatzbereit.



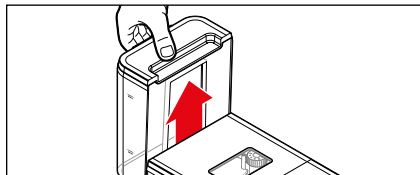
1. Schieben Sie den Getränkeauslauf ggf. nach unten oder oben.
2. Stellen Sie ein leeres Glas oder eine leere Tasse unter den Getränkeauslauf.



3. Halten Sie die **Ein-/Aus**-Taste und die **Caffè Crema**-Taste gleichzeitig (ca. 5 Sekunden) gedrückt, bis 2 Signaltöne ertönen.
4. Lassen Sie die Tasten los.



Das Symbol „System leeren“ blinkt.



5. Ziehen Sie den Wassertank aus der Maschine heraus.



Das Symbol „System leeren“ leuchtet nun konstant.

Die Pumpe befördert nun das Restwasser aus den Leitungen der Maschine. Sie stoppt automatisch, sobald sich kein Wasser mehr darin befindet.

Das Restwasser läuft in das untergestellte Gefäß. **Nach Abschluss schaltet sich die Maschine automatisch in den Standby-Modus.**

Wenn Sie die Maschine später wieder in Betrieb nehmen möchten, gehen Sie vor, wie im Kapitel „Inbetriebnahme - vor dem ersten Gebrauch“ beschrieben.

Störung / Abhilfe



Das Symbol „Wasser auffüllen“ leuchtet.

Ist der Wassertank leer?

Füllen Sie den Wassertank mit frischem Leitungswasser und setzen Sie ihn wieder in die Maschine ein. Die Pumpe startet automatisch und setzt z.B. den Brühvorgang fort.

Wurde der Wassertank während des Brühvorgangs aus der Maschine gezogen? Der Brühvorgang wird sofort unterbrochen. Setzen Sie den Wassertank wieder in die Maschine ein.

**Das Symbol „Bohnen auffüllen“ leuchtet.**

Ist der Bohnenbehälter leer?
 Füllen Sie Bohnen in den Bohnenbehälter. Beim nächsten Mahl-/Brühvorgang werden die Bohnen automatisch ins Mahlwerk gezogen und gemahlen.

**Das Symbol „Kaffeefüllstand“ leuchtet.**

Ist der Kaffeefüllbehälter voll?
 Leeren Sie den Kaffeefüllbehälter und setzen Sie ihn frühestens nach ca. 5 Sekunden wieder zusammen mit der Restwasserschale in die Maschine ein (siehe Kapitel „Kaffeefüllbehälter, Restwasser- und Abtropfschale leeren“).

**Das Symbol „Kaffeefüllstand“ blinkt.**

Ist die Restwasserschale mit dem Kaffeefüllbehälter nicht bzw. nicht korrekt in die Maschine eingesetzt?
 Setzen Sie sie wieder in die Maschine ein (siehe Kapitel „Kaffeefüllbehälter, Restwasser- und Abtropfschale leeren“).

**Das Symbol „Brüheinheit“ leuchtet.**

Ist die Brüheinheit nicht korrekt eingesetzt?
 Nehmen Sie die Abdeckklappe ab und prüfen Sie den festen Sitz der Brüheinheit (siehe Kapitel „Reinigen“ / Abschnitt „Brüheinheit reinigen“).

**Das Symbol „Brüheinheit“ blinkt.**

Ist die Abdeckklappe nicht bzw. nicht korrekt eingesetzt?
 Nehmen Sie die Abdeckklappe ab und setzen Sie sie korrekt ein (siehe Kapitel „Reinigen“ / Abschnitt „Brüheinheit reinigen“).

**Das Symbol „Entkalken“ leuchtet.**

Die Maschine muss entkalkt werden. Entkalken Sie sie in den nächsten Tagen. Warten Sie nicht länger, da sich sonst so viel Kalk bilden kann, dass ein Entkalker nicht mehr wirkt. Ein solcher selbstverursachter Schaden fällt nicht unter die Garantie. Gehen Sie vor wie im Kapitel „Entkalken“ beschrieben.

**Die Heiß-Wasser-Taste leuchtet während des Entkalkungsvorgangs auf / Der Entkalkungsvorgang wird nicht beendet.**

Nehmen Sie den Wassertank aus der Maschine. Reinigen Sie den Wassertank gründlich, wie im Kapitel „Reinigen“ / Abschnitt „Wassertank reinigen“ beschrieben. Füllen Sie den Wassertank bis zur MAX-Markierung mit kaltem Leitungswasser und setzen Sie ihn wieder in die Maschine ein. Stellen Sie einen leeren Behälter (mind. 500 ml Fassungsvermögen) unter den Getränkeauslauf. Drücken Sie die **Heiß-Wasser**-Taste.

Die Maschine spült nun das Wasser durch die Leitungen, um die Störung zu beheben. Je nach Fortschritt des Entkalkungsvorgangs wird die Maschine nach dem nächsten Einschalten die Spülphase erneut durchführen oder das Entkalken beenden.

Der Kaffee ist nicht heiß genug.

Speziell bei Espresso ist die Kaffeemenge im Verhältnis zur Tasse so gering, dass sie schnell abkühlt. Wärmen Sie die Tasse vor. Gehen Sie vor wie im Kapitel „Tasse vorwärmen“ beschrieben.

Der Kaffee ist zu schwach.

Stellen Sie den Mahlgrad feiner ein. Drücken Sie ggf., bevor Sie die Getränke-Taste drücken, die **Intense***-Taste, um den Kaffee stärker zu machen.

Der Kaffee fließt sehr langsam aus der Getränkeaustrittsöffnung.

Stellen Sie den Mahlgrad gröber ein. Gehen Sie vor wie im Kapitel „Mahlgrad einstellen“ beschrieben.

Das Aufheizen der Maschine dauert ungewöhnlich lange. Kaffee bzw. heißes Wasser fließen nur in geringer Menge.

Die Maschine muss entkalkt werden, auch wenn das „Entkalken“-Symbol nicht leuchtet. Gehen Sie vor wie im Kapitel „Entkalken“ beschrieben.

Konformitätserklärung

Hiermit erklärt die Tchibo GmbH, dass dieses Produkt zum Zeitpunkt des Inverkehrbringens den grundlegenden Anforderungen und den übrigen einschlägigen Bestimmungen folgender Richtlinien entspricht:

- 2006/42/EG - Maschinenrichtlinie
- 2014/30/EU - EMV-Richtlinie
- 2009/125/EG - Ökodesign Richtlinie
- 2012/19/EU - WEEE
- 2011/65/EU - Beschränkung der Verwendung bestimmter gefährlicher Stoffe in Elektro- und Elektronikgeräten



Die vollständige Konformitätserklärung finden Sie unter Eingabe der Artikelnummer (siehe Kapitel „Artikelnummer“) auf www.tchibo.de/anleitungen.

Technische Daten

Modell:	MSA23107
Artikelnummer:	siehe Kapitel „Artikelnummer“
Netzspannung:	220-240 V ~ 50-60 Hz
Leistung:	1420-1690 Watt
Stromverbrauch im ausgeschalteten Zustand:	<0,5 Watt
Schutzklasse:	I
Pumpendruck:	bis zu 19 bar
Schalldruckpegel:	<70dB(A)
Ausschaltautomatik:	nach 2, 10, 20, 30 oder 120 Minuten

Brühmengen ab Werk:

Espresso-Taste ca. 40 ml
Caffè Crema-Taste ca. 125 ml
XL Caffè Crema-Taste ca. 180 ml

Kaffeesatzbehälter:

ca. 10 Portionen

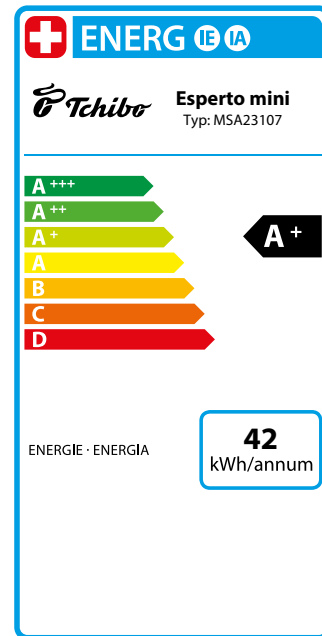
Umgebungstemperatur:

+10 bis +40 °C

Made exclusively for:

Tchibo GmbH, Überseering 18,
22297 Hamburg, Germany
www.tchibo.de

Im Zuge von Produktverbesserungen behalten wir uns technische und optische Veränderungen am Artikel vor.



Entsorgen

Der Artikel und seine Verpackung wurden aus wertvollen Materialien hergestellt, die wiederverwertet werden können. Dies verringert den Abfall und schont die Umwelt.

Entsorgen Sie die **Verpackung** sortenrein. Nutzen Sie dafür die örtlichen Möglichkeiten zum Sammeln von Papier, Pappe und Leichtverpackungen.



Geräte, die mit diesem Symbol gekennzeichnet sind, dürfen nicht mit dem Hausmüll entsorgt werden!

Sie sind gesetzlich dazu verpflichtet, Altgeräte getrennt vom Hausmüll zu entsorgen. Elektrogeräte enthalten gefährliche Stoffe. Diese können bei unsachgemäßer Lagerung und Entsorgung der Umwelt und Gesundheit schaden. Informationen zu Sammelstellen, die Altgeräte kostenlos entgegennehmen, erhalten Sie bei Ihrer Gemeinde- oder Stadtverwaltung.

Altgeräte aus privaten Haushalten können bei Sammelstellen der öffentlich-rechtlichen Entsorgungsträger oder bei von Tchibo im Sinne des ElektroG eingerichteten Rücknahmestellen unentgeltlich abgegeben werden.

Rücknahmestellen in Ihrer Nähe finden Sie unter: www.take-e-back.de.

Weitere Informationen zur kostenlosen Rückgabe von Elektroartikeln finden Sie unter www.tchibo.de/entsorgung.

Garantie

Die Tchibo GmbH übernimmt **24 Monate Garantie** ab Kaufdatum.

Tchibo GmbH, Überseering 18, 22297 Hamburg, Germany

Innerhalb der Garantiezeit beheben wir kostenlos alle Material- oder Herstellfehler. Voraussetzung für die Gewährung der Garantie ist die Vorlage eines Kaufbelegs von Tchibo oder eines von Tchibo autorisierten Vertriebspartners. Diese Garantie gilt innerhalb der EU, der Schweiz und in der Türkei.

Von der Garantie ausgenommen sind Schäden, die auf unsachgemäßer Behandlung oder mangelhafter Entkalkung beruhen, sowie Verschleißteile und Verbrauchsmaterial. Diese können Sie bei unserem Kundenservice bestellen. Reparaturen außerhalb der Garantie können Sie, sofern noch möglich, gegen individuelle Berechnung zum Selbstkostenpreis von unserem Repaircenter durchführen lassen.

Die gesetzlichen Gewährleistungsrechte werden durch diese Garantie nicht eingeschränkt. Gesetzliche Gewährleistungsrechte können unentgeltlich in Anspruch genommen werden.

Service und Reparatur

Im Reparaturfall wird Ihr Artikel in einem unserer Repaircenter geprüft und wieder hergestellt. Die Adressdaten zur Einsendung erhalten Sie von unserem Kundenservice, dessen Kontaktdaten wir unter „Kundenservice“ für Sie aufgeführt haben.

Wenn ein Einsenden des Artikels notwendig ist, beachten Sie bitte Folgendes: Damit die **Maschine** auf dem Transport keinen zusätzlichen Schaden nimmt, **reinigen** Sie bitte alle Behälter, die Abtropfschale, die Brüheinheit sowie den Innenraum, in den die Brüheinheit eingesetzt wird, bevor Sie die Maschine verpacken.

Gehen Sie dabei wie folgt vor:

- Entfernen Sie Kaffeepulverreste und Flüssigkeiten,
- spülen und trocknen Sie alle Einzelteile.

Legen Sie eine **Kopie des Kaufbelegs** zum Artikel und geben Sie bitte folgende Daten an:

- Ihre **Adressdaten**,
- eine **E-Mail-Adresse** (für Status- und Versandinformationen) und eine **Telefonnummer** (tagsüber),
- das **Kaufdatum** und
- eine möglichst **genaue Fehlerbeschreibung**.

Verpacken Sie den Artikel transportsicher und senden Sie ihn an unser Repaircenter. Nur dann kann eine zügige Bearbeitung und Rücksendung erfolgen.

Nach Abgabe der Sendung bei der Post bewahren Sie den Einsendebeleg für Rückfragen bitte auf.

Liegt kein Garantiefall vor, haben Sie nachstehende Möglichkeiten:

- Freigabe des Kostenvoranschlags zur Reparatur Ihres Artikels (Kostenübernahme durch Sie).
- Artikel unrepariert an Sie zurücksenden lassen (kostenpflichtig).
- Artikel entsorgen lassen (kostenfrei für Sie).



Für Produktinformationen, Zubehörbestellungen oder Fragen zur Serviceabwicklung scannen Sie diesen QR-Code. Sie finden diesen QR-Code auch auf der Innenseite des Kaffeebohnenbehälterdeckels. Alternativ können Sie sich direkt an unseren Kundenservice wenden. Bei Rückfragen geben Sie die Artikelnummer an.

Kundenservice


Deutschland

Für die kostenlose Einsendung an das Repaircenter erhalten Sie unter **www.tchibo.de/reklamation** ein Versandetikett und einen Reklamationsbeileger. Dafür benötigen Sie die 6-stellige Artikelnummer, die Sie der Verpackung, dem Artikel oder der Bedienungsanleitung entnehmen können.

Haben Sie ein Onlinekonto? Dann loggen Sie sich vor Eingabe der Artikelnummer unter „Mein Tchibo“ ein. Das Versandetikett und der Reklamationsbeileger befüllen sich dann automatisch mit Ihren im Onlinekonto hinterlegten Daten.

Sofern sich das Formular nicht automatisch mit Ihren persönlichen Angaben füllt, erfassen Sie diese manuell. Das Versandetikett und der Reklamationsbeileger werden Ihnen dann automatisch an die im Formular angegebene E-Mail-Adresse zugeschickt. Drucken Sie bitte beides aus.

Wichtig: Der Strichcode beim Versandetikett darf nicht beschrieben oder überklebt werden. Der Versand mit diesem Etikett ist nur innerhalb Deutschlands möglich!

 **040 60 02 79 00**

Online-Services nutzen und schnell Antworten finden:

www.tchibo.de/service

Kontakt:

www.tchibo.de/contact

Österreich

Für die kostenlose Einsendung an unser Repaircenter erhalten Sie ein Versandetikett per E-Mail unter:

 **0800 40 02 35**
(kostenfrei)

Online-Services nutzen und schnell Antworten finden:


www.tchibo.at/service

Kontakt:

www.tchibo.at/contact

Schweiz

Die aktuellen Adressdaten zur Einsendung an unser Repaircenter erhalten Sie unter:

 **043 88 33 099**

Online-Services nutzen und schnell Antworten finden:

www.tchibo.ch/service

Kontakt:

www.tchibo.ch/contact

Artikelnummer



Die Artikelnummer Ihres Kaffeevollautomaten finden Sie auf dem Typenschild am Gehäuseboden. Bevor Sie den Kaffeevollautomaten auf die Seite legen, nehmen Sie die Abtropfschale ab und ziehen Sie den Wassertank und die Restwasserschale

mit dem Kaffeesatzbehälter heraus. Schützen Sie den Untergrund mit einer Unterlage, da Restkaffee/-wasser heraustropfen kann.